

Муниципальное бюджетное общеобразовательное учреждение  
Середкинская средняя общеобразовательная школа

Утверждена  
приказом директора  
МБОУ Середкинская СОШ  
№ 146/2 от 30.08.2024г.

**ДОПОЛНИТЕЛЬНАЯ ОБЩЕРАЗВИВАЮЩАЯ ПРОГРАММА**

**«Рукоделие»**

*Возраст детей: 8 -16 лет*

*Срок реализации программы: 1 год*

*Автор - составитель:*

*Перунова Надежда Степановна*

*Учитель технологии*

**с. Середкино, 2024г.**

## Пояснительная записка

**Направленность программы :** художественная.

### Актуальность программы

Кружок «Рукоделие» реализует художественно-эстетическое направление во внеурочной деятельности во 2,3,4,5 классах в рамках федерального государственного образовательного стандарта общего образования. Учеными физиологами установлено, что мелкая моторика рук и уровень развития речи и памяти младших школьников находятся в прямой зависимости друг от друга. Школьники с низким уровнем развития моторики быстро утомляются, им трудно выполнять письменные задания, концентрировать внимание, делать выводы. У детей появляются чувство тревоги, возникают комплексы, что в дальнейшем приводит к отставанию в учебе. Практика показывает, что огромный толчок для развития моторики рук детей дает вязание, перемотка ниток, завязывание и развязывание узелков.

Организуя занятия в кружке по декоративно-прикладному творчеству необходимо ориентироваться на развитие у детей интереса к творческой деятельности и приобретения реальных жизненных навыков.

Из всего многообразия видов творчества, декоративно-прикладное является, наверное, самым популярным. Оно непосредственно связано с повседневным окружением человека призвано эстетически формировать, оформлять быт людей и среду их обитания. Оглянувшись вокруг, можно заметить, что предметы декоративно-прикладного искусства вносят красоту в обстановку дома, на работе и в общественных местах.

Программа кружка «Рукоделие» направлена на овладение детьми приемов работы вязания крючком, бисероплетения и пошива мягкой игрушки.

Вязание - один из самых старинных видов рукоделия, но его актуальность не снижается и в наши дни. Выполненные с любовью вещицы будут радовать близких людей и послужат прекрасным дополнением к нашему гардеробу.

Из бисера тоже можно выполнить много разных изделий: простые цепочки, браслеты, колечки, сувениры.

Пошив мягкой игрушки направлен на закрепление у детей навыков работы на швейной машине и ручных работ.

**Целесообразностью** программы является то, что у детей развиваются трудовые технические навыки изготовления изделий; развивается эстетический вкус, творческая активность; прививается интерес к народному искусству, уважение к труду и результатам труда; развивается трудолюбие и усидчивость.

Учитывая возрастные и психологические особенности обучающихся, для реализации программы используют различные формы и методы обучения: это рассказ, беседа, объяснение, а также практические упражнения.

Беседа – метод обучения, при котором педагог использует имеющиеся у обучающихся знания и опыт. С помощью вопросов и полученных ответов подводит к пониманию и усвоению материала, а также осуществляет повторение и проверку пройденного.

В обучении используют разновидность рассказа-объяснения, когда рассуждения и доказательства сопровождаются учебной демонстрацией.

Практические упражнения – целью этих упражнений является применение теоретических знаний обучающихся в трудовой деятельности. Такие упражнения способствуют трудовому воспитанию.

### **Ожидаемый результат**

Участие детей в конкурсах школьного, муниципального уровня.

Организация школьных выставок.

**Адресат программы.** Программа рассчитана на обучение учащихся в возрасте от 8 до 12 лет.

**Срок освоения программы** 1 год обучения – 34 недели.

**Форма обучения** – очная.

**Режим занятий** 1 год обучения – 3 раза в неделю по 1 учебному часу

**Цель программы кружка «Рукоделие»:** овладение теоретическими знаниями и практическими навыками работы с различными материалами, направленными на воспитание художественно-эстетического вкуса.

#### **Задачи обучающие:**

– обучить практическим навыкам работы в различных техниках рукоделия;

– формировать интерес к декоративно-прикладному творчеству;

– развивать художественный вкус и ориентировать на качество изделий.

#### **Задачи воспитательные:**

– способствовать воспитанию творческой активности;

– формировать чувство самоконтроля.

#### **Задачи развивающие:**

– способствовать развитию у обучающихся логического мышления;

– содействовать формированию всесторонне развитой личности.

#### **Задачи мотивационные:**

– создавать комфортную обстановку на занятиях, а также атмосферу доброжелательности и сотрудничества;

– развивать активную деятельность.

**Задачи социально-педагогические:** формирование общественной активности, реализация в социуме.

## Содержание рабочей программы кружка «Рукоделие»

Рабочая программа состоит из 3 разделов:

### 1. Вязание крючком ( 36 часов )

Вводное занятие. Инструменты и материалы для вязания крючком. Что нужно для вязания.

История вязания. Правила охраны труда и безопасности на занятиях. Наше

рабочее место. Основные приемы вязания крючком. Демонстрация готовых образцов различных изделий.

Знакомство с многообразием ниток для работы. Изучение их качества и свойств.

Практические занятия.

Положение рук во время работы. Освоение приемов вязания: образование начальной петли, воздушных петель (цепочки), вязание образцов соединительных петель, столбиков без накида, полустолбиков, столбиков с накидом. Разновидности вязки. Выполнение

основных петель. Вязание образцов .

Практические занятия. Отделка готовых изделий.

Условные обозначения. Зарисовка условных обозначений.

Чтение различных схем. Вязание образцов по схемам.

Вязание узорного полотна. Изменение фактуры вязаного полотна в зависимости от изменения способа вывязывания одних и тех же элементов.

Правила вязания круга. Вязание и оформление салфетки – прихватки.

### 2. Бисероплетение ( 36 часов )

История бисера. Инструменты и материалы (бисер, стеклярус, бусины, проволока, нитки, леска и пр), фурнитура, приспособления для бисероплетения. Организация рабочего места.

**Плоские изделия на проволоке**, выполненные параллельным плетением. Выполнение плоских изделий на проволоке Основные приемы: набор бисера, двусторонний пропуск бисера, петля из бисера (прием «друг за другом»), кольцо из бисера (прием «навстречу друг другу»), варианты подплетения новой проволоки, меры предосторожности. Способы завершения плетения. Чтение и выполнение изделий по схемам.

Практическая работа.

Изготовление плоской фигурки.

**Изделия на проволоке**, выполненные с помощью скручивания.

Технология выполнения изделий на проволоке с помощью скручивания. Возможности данной техники. Разнообразие изделий, выполненных с помощью скручивания.

**Самостоятельное изготовление изделий** по готовым схемам.

Практическая работа.

Самостоятельное чтение и выполнение изделий по схемам.

**Французское плетение** (низание дугами)

Французское плетение или низание дугами. Технология изготовления изделий. Подготовка проволоки. Плетение листьев и лепестков. Формирование цветка. Использование дополнительных материалов (нитки «мулине») для оплетения стеблей.

**Простые цепочки**

Выполнение изделий на нити, леске, резинке. Подготовка нити к работе. Определение длины нити, необходимой для работы. Приемы закрепления рабочей нити (с помощью бусинки, скотча и т.п.) Бисерные цепочки "Пупырышки", "Зигзаг", "Змейка". Приплетение бисерной бахромы («листик», «коралл», «дождик»). Закрепление фурнитуры на готовом изделии. Закрепление нити по окончании работы.

Практическая работа.

Изготовление браслета или ожерелья.

### **3. Пошив текстильной куклы Тильды (30 часов )**

**Тильда** - эта кукла, которая может нести на себе образ человека (мужчина, женщина, ребенок), ангела, сказочного персонажа (фея, гном и др.), животного (овечка, кот, кролик и др.) или даже предмета (сердечко, звездочка, подушечка и др.), созданных по дизайну норвежской художницы Тони Финнангер чуть более 10 лет назад. Кукла Тильда – плод воображения и мастерства норвежской рукодельницы Тоне Финангер. Источником вдохновения для Тоне, по её словам, послужил скандинавский фольклор и воспоминания детства. Вероятно, когда норвежка сшила свою первую куклу, она и представить себе не могла, что положила этим начало так называемой «тильдомании». Эти игрушки не могут оставить никого равнодушным – смешные и чем-то даже нелепые, домашние и необычные, – они покоряют с первого взгляда.

**Вводные занятия**

Разнообразие игрушек. Первые игрушки..Значение работы над текстильной куклой. Виды работ. Организация рабочего места. Материалы и инструменты.

Т/Б на рабочем месте и при работе с инструментами. Порядок расположения инструментов на рабочем столе. Освещение рабочего места. Правила посадки учащихся при работе. Правила работы с острыми, режущими и колющими предметами (ножницы, нож, шило, игла, циркуль), их хранение ,передача другому лицу. Правила поведения учащихся во время занятий.

**Ручные швы**

Виды швов, применяемые при пошиве мягкой игрушки: «вперед иголку», «назад иголку»,«строчка», петельный шов, шов «через край»,

потайной шов. Ознакомление с технологией выполнения ручных швов. Назначение швов и область их применения. Выполнение различных видов швов.

### **Изделия первой сложности из 2-3 выкроек**

Цветовое решение игрушек. Виды тканей, используемых для изготовления текстильной куклы. Мех и флис – недостатки и преимущества. Выбор материалов по их свойствам. Набивка, её виды. Приспособления для набивки. Кукольная фурнитура. Знакомство с лекалами и количеством деталей. Работа с чертежами и выкройками. Снятие лекал с журнала на кальку. Увеличение и уменьшение выкроек. Раскрой. Лексическое значение слов «деталь», «выкройка», «лекало», «вытачка», «эскиз». Принцип зеркальной симметрии. Правила хранения выкроек.

Бережное использование и экономное расходование материалов. Размещение лекал на ткани с учётом экономичности раскладки. Классификация деталей срезов. Обводка лекал на ткани. Определение припусков на швы. Вырезание лекал. Сборка куклы. Определение последовательности сборки. Правила заполнения игрушки набивочным материалом. Оформление глаза и носа куклы. Знакомство с различными способами изготовления. Способы прикрепления (приклеивание, нитяной прикреп). Рисование глаз куклы. Правила расположения глаз относительно носа.

Декоративное оформление куклы. Разные способы украшения игрушек. Кукольная одежда и аксессуары. Выкройки кукольной одежды. Технология изготовления бантика, галстука, кружевного жабо, колпачка, беретика. Создание образа куклы при помощи аксессуаров.

## **Планируемые результаты обучения**

При освоении программы курса обеспечивается достижение личностных, метапредметных и предметных результатов деятельности обучающихся.

### **Личностные результаты освоения программы кружка «Рукоделие»:**

- готовность и способность обучающихся к саморазвитию и самообразованию на основе мотивации к обучению и познанию; овладение элементами организации умственного и физического труда;
- самооценка умственных и физических способностей при трудовой деятельности в различных сферах с позиций будущей социализации;
- развитие трудолюбия и ответственности за результаты своей деятельности; выражение желания учиться для удовлетворения перспективных потребностей;
- стремление внести красоту в домашний быт;
- желание осваивать новые виды деятельности, участвовать в творческом, созидательном процессе.

### **Метапредметные результаты освоения учащимися программы кружка «Рукоделие»:**

- самостоятельное определение цели своего обучения, постановка и формулировка для себя новых задач в творческой и познавательной деятельности;
- алгоритмизированное планирование процесса познавательно-трудовой деятельности;
- формирование и развитие компетентности в области использования информационно-коммуникационных технологий (ИКТ); выбор для решения познавательных и коммуникативных задач различных источников информации, включая энциклопедии, словари, интернет-ресурсы и другие базы данных;
- организация учебного сотрудничества и совместной деятельности с учителем и сверстниками; согласование и координация совместной познавательно-трудовой деятельности с другими её участниками; объективное оценивание вклада своей познавательно-трудовой деятельности в решение общих задач коллектива;
- соблюдение норм и правил безопасности познавательно-трудовой деятельности и созидательного труда; соблюдение норм и правил культуры труда в соответствии с технологической культурой производства;
- оценивание своей познавательно-трудовой деятельности с точки зрения нравственных, правовых норм, эстетических ценностей по принятым в обществе и коллективе требованиям и принципам.

**Предметные результаты** освоения учащимися программы кружка «Рукоделие»

- Приобщать учащихся к истории и современным направлениям развития декоративно-прикладного искусства.
- Сформировать у учащихся систему знаний по техникам декоративно-прикладного творчества.
- Обучать детей основам декоративно-прикладного творчества посредством знакомства с разными видами рукоделия (вязание крючком, бисероплетение, пошив текстильной куклы Тильда ).
- Сформировать умения по основам моделирования, способам реализации творческих идей.
- Развивать навыки по соблюдению правил безопасного труда.

### Тематический план

№ занятия	Тема занятия	Кол–во часов	В том числе	
			Теория	Практика
1	Бисер. Бисероплетение	1	1	
2	Материалы и инструменты.	1	1	

3-4-5-6	Правила нанизывания бисера.	4	0,5	3,5
7-8	Ожерелье из мелких цветочков	2	0,5	1,5
9-10	Простейшие браслеты	2	0,5	1,5
11-12	Плетение плоских бисерных изделий. Основные приемы плетения	2	0,5	1,5
13-14	Вязание крючком. Материалы и инструменты. Основные элементы.	2	0,5	1,5
15-16	Узоры из воздушных петель.	2	0,5	1,5
17-18-19	Салфетка «Воздушные замки»	3	0,5	2,5
20	Филейное вязание. Сеточные узоры.	1	0,5	0,5
21-22	Выполнение изделий в технике филейного вязания	2	0,5	1,5
23-24	Стильный топ.	2	0,5	1,5
25	Вводное занятие. Пошив мягкой игрушки-тильды.	1	0,5	0,5
26	Этапы изготовления мягкой игрушки.	1	0,5	0,5
27-28	Пошив тильды- мишки	2	0,5	1,5
29-30	Пошив тильды -зайца	2	0,5	1,5
31-32	Изготовление одежды для тильды-зайца	2	0,5	1,5
33-34	Пошив тильды -собачки	2	0,5	1,5



## Календарный учебный график

Название кружка/секции	Месяцы								
	сентяб рь	октябр ь	нояб рь	декаб рь	янва рь	февра ль	мар т	апре ль	май
Рукоделие	4	4	3	4	3	4	4	4	4

## Учебный план

Название кружка/секции	Кол-во часов в неделю	Кол-во рабочих недель	Всего часов	Форма промежуточ ной аттестации (если есть)
Рукоделие	3	34	102	Тесты приложение 1,2,3

## Условия реализации программы

Для успешной реализации программы есть необходимые условия:

### **Материально-технические условия:**

1. Кабинет: соответствующий санитарно-гигиеническим нормам освещения и температурного режима;
2. Оборудование: столы для теоретических и практических занятий, шкафы и стеллажи для хранения материалов, оборудования и литературы.
3. Инструменты и материалы: ножницы, иглы, линейки, карандаши, швейные машины и т. п.

## Список литературы

1. Н. Н. Севостьянова «Орнаменты и декоративные мотивы» М.Астрель 2009
2. Сабина Кох «Бижутерия из бисера» М.Астрель , 2009

3. Е.А. Каминская «Полный самоучитель вязания на спицах и крючком» М. Мир книги, 2010
4. Е.Г. Капранова «Техника вязания крючком» М.РИПОЛ классик, 2010
5. Н.Чичикало «Пинетки и носочки» М.ЭКСМО, 2011
6. А.А.Зайцева Оригинальные сумочки» М.ЭКСМО, 2012
7. Т.М. Ткачук «Декоративные поделки и панно» Донецк: Сталкер, 2007
8. И.А. Андреева « Шитьё и рукоделие. Энциклопедия» М.; Большая Российская энциклопедия,1994
9. М.В.Ляукина «Поделки из бисера» ; М.:АСТ-ПРЕСС КНИГА,2013
10. Е.И.Сколотнева «Бисероплетение»; СПб.: ООО «Динамит», 1999
- 11.Л.В.Бабаджан «Энциклопедия вязания» ; М.: АСТ,2012

## Приложение 1

### Тест по разделу «Вязание крючком»

#### Вопрос 1

Основой вязания крючком, на которой строятся все узоры, является цепочка.

#### Варианты ответов

- да
- нет

#### Вопрос 2

Если в работе используют толстый крючок и тонкие нитки, полотно будет:

#### Варианты ответов

- мягким
- плотным
- рыхлым
- тонким

#### Вопрос 3

Назовите элемент, который в вязании крючком не существует самостоятельно

#### Варианты ответов

- цепочки
- столбик
- пышный столбик
- накид

#### Вопрос 4

При вязании крючком в два приема выполняют

### Варианты ответов

- полустолбик
- столбик
- столбик с накидом

### Вопрос 5

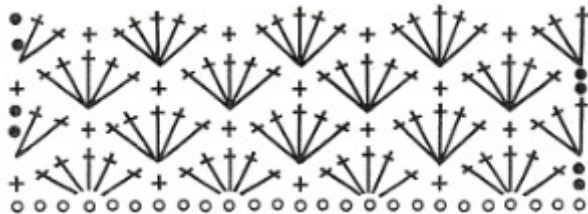
Какая петля формирует первую петлю ряда?

### Варианты ответов

- петля подъема
- ведущая петля
- вытянутая петля
- столбик

### Вопрос 6

Определите количество рядов узора вязаного полотна на схеме



### Варианты ответов

- 3
- 4
- 5
- 6

### Вопрос 7

Одна или несколько воздушных петель, провязанных перед началом нового ряда, называются петлями...

### Варианты ответов

- цепочки
- подъема
- столбика

### Вопрос 8

Крючок для вязания состоит из

### Варианты ответов

- стержня, головки, бородки
- головки, захвата, стержня, ручки
- головки, острия, стержня, ручки

### Вопрос 9

Номер крючка соответствует

#### Варианты ответов

- длине рабочей части стержня крючка, выраженной в сантиметрах
- диаметру головки крючка, выраженному в миллиметрах
- длине захвата головки крючка, выраженной в миллиметрах

### Вопрос 10

Какому названию соответствует данное изображение?



#### Варианты ответов

- полустолбик с накидом
- столбик без накида
- столбик с двумя накидами

Приложение 2

### Тест по разделу «Бисероплетение»

1. Бисер это ...

- а) мелкие многоцветные бусинки со сквозным отверстием;
- б) шарики с отверстием разной формы;
- в) круглые или граненые шарики.

2. Бисер впервые появился в...

- а) России;
- б) Китае;
- в) Египте.

3. Из чего изготавливают бисер?

- а) бумага;
- б) дерево;
- в) пластмасса;
- г) железо.

4. Какого вида бисера не существует?

- а) рубка (рубленный бисер);
- б) резка (резанный бисер);
- в) стеклярус.

5. Материал для нанизывания бисера, придающий изделию любую форму

- а) веревка;
- б) нитки мулине;
- в) проволока.

6. Форма стекляруса :

- а) круг;
- б) трубочка;
- в) звездочка.

7. Что еще используют для плетения бисером вместо проволоки:

- а) трос;
- б) леску;
- в) провод.

8. Орнамент - это...

- а) узор, в котором повторяются одинаковый рисунок;
- б) узор из различных фигур;
- в) схема для плетения.

9. Орнамент может быть растительный , геометрический и ...

- а) животный;
- б) цветочный;
- в) предметный.

10. Композиция это...

- а) правильное расположение предметов на листе;
- б) пейзаж;
- в) натюрморт.

11. Как называется техника плетения на проволоке ?

- а) перпендикулярная;
- б) вертикальная;
- в) параллельная.

Приложение 3

### **Тест по разделу « Пошив текстильной куклы Тильды»**

1. Автор куклы Тильда

- а) Тоне Финангер
- б) Владислав Зайцев
- в) Коко Шанель

2. Кукла Тильда выполняется из :

- а) дерева
- б) ткани
- в) пластмассы

3. Какие ткани используют для пошива куклы

- а) натуральные
- б) синтетические
- в) искусственные

4. Какой образ не несет на себе кукла

- а) человека
- б) животного
- в) цветка

5. Какой наполнитель используют для набивки куклы

- а) песок

б) синтепух

в) шерсть животных

6. Из чего можно сделать глаза куклы

а) из пластилина

б) из пряжи

в) из бисера

7. Чем можно покрасить щеки куклы

а) помадой

б) румянами

в) лаком

